

Recepty

Elektronický recept

Abyste mohli začít používat elektronický recept, je potřeba v [nastavení dekurzu](#) vyplnit všechny požadované přístupové údaje. Funkce eReceptu jsou poté plně integrovány do dialogu Receptů. U každého receptu lze poté zvolit, zda bude vystaven elektronicky (eRecept), nebo bude vystaven papírově (eRecept se nepoužije).

Podporovaná funkcionalita

- [Založení předpisu](#) (tisk čárového kódu na recept)
- [Načtení](#) předpisu a výdejů z úložiště
- [Změna](#) již vystaveného předpisu
- [Zrušení](#) předpisu v úložišti
- [Hromadné načítání](#) výdejů z úložiště
- [Zobrazování poznámky](#) lékárníka při výdeji
- [Praktické rady](#) pro používání

Založení předpisu

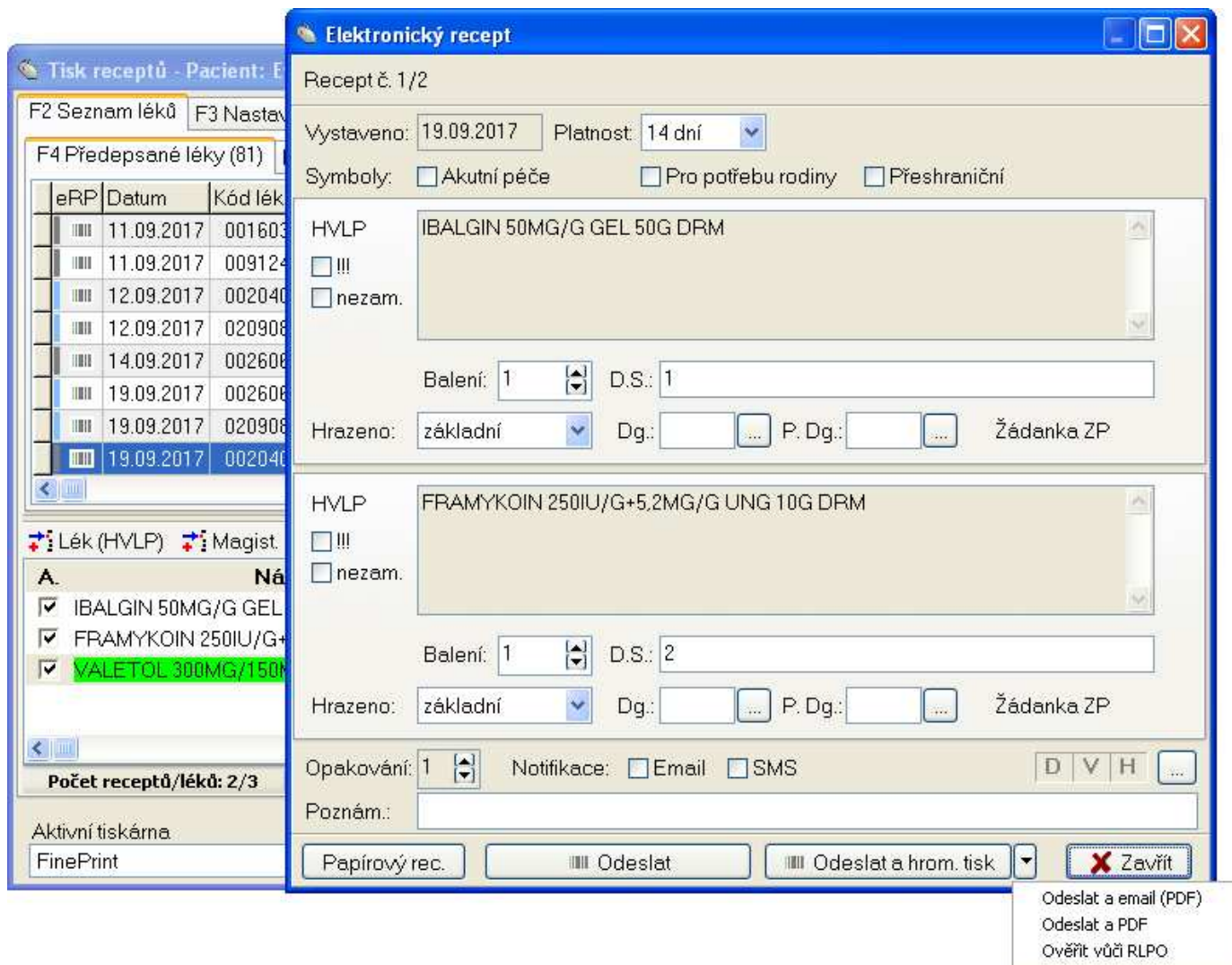
Prvním krokem je vložení léku (HVLP, Magistraliter, INN, HVLP Nereg.) na recept (stejně jako v případě papírového receptu). Je nutné vyplnit dávkování, další volby jsou již nepovinné.

Pokud je vyplněno nastavení eReceptu, zobrazí se na tlačítku *Tisknout a přidat léky do medicíny* ikona čárového kódu. Stisknutím tlačítka dojde k zobrazení eReceptu, kde můžete doplnit další informace.

- **Platnost eReceptu** - 1 den, 5 dní, 14 dní, 6 měsíců, 1 rok (výchozí je 14 dní)
- **Symboly receptu** - Akutní péče, Pro potřebu rodiny, Přeshraniční
- **Symboly léku** - **!!!** Překročeno dávkování, Nezaměňovat
- **Data léku** - Balení, Dávkování, Hrazeno, Diagnóza, Přidružená diagnóza
- **Žádanka ZP** - Mechanismus při nutném schválení předpisu revizními lékaři zdravotní pojišťovny. Již při založení se uvede číslo schválené žádanky.
- **Notifikace** - Zaškrtnutí volby *Email* nebo *SMS* dojde k odeslání eReceptu centrálním úložištěm na předaný email/mobilní číslo z karty pacienta. Systém lékaře tedy přenechává agendu s odesláním eReceptu emailem/SMSkou na Centrální úložišti elektronických receptů. (Při změně eReceptu nedochází k opětovnému zaslání notifikace (Email/SMS) ani když by došlo ke změně emailu nebo telefonního čísla pacienta, nebo změně typu notifikace).
- **D, V, H** - Doporučující lékař, Hmotnost pacienta, Věznice
- **Poznámka** - poznámka pro lékárníka (pacient tuto poznámku vidí)

Posledním krokem je odeslání eReceptu do úložiště, máte k dispozici jednu z následujících možností:

- **Papírový rec.** - Program vytiskne standardní recept jako kdyby nebyl modul *eReceptu* aktivován.
- **Odeslat** - Primárně slouží ve spojení se zaškrtnutí *email* a *SMS* k odeslání recept do úložiště (bez tisku na papír). Centrální úložiště dle příznaku pacientovi zašle buď email, nebo SMS s eReceptem.
- **Odeslat a tisk/Odeslat a hrom. tisk** - Odešle recept do úložiště a dle [nastavení šablony tisku](#) buď vytiskne recept spolu s čárovým kódem, nebo uloží čárový kód a tisk provede po odeslání všech receptů. Tiskne se na prázdný papír A6.
- **Odeslat a email (PDF)** - Odešle recept do úložiště, vytvoří PDF a toto nabídne pro odeslání emailem. Tato volba není doporučena používat, jelikož úložiště může samo posílat email pacientovi (viz. notifikace výše).
- **Odeslat a PDF** - Odešle recept do úložiště a zobrazí dialog pro výběr umístění k uložení formuláře ve formátu PDF.
- **Ověřit vůči RLPO** - Ověří předepsaná léčiva vůči registru léčivých látek s omezením. Použije se v případě nemožnosti předepsání Magistraliter s konopím pro zobrazení podrobného vystvětlení, proč nelze recept odeslat.



Načtení předpisu a výdejů z úložiště

Zobrazení vystaveného eReceptu lze vyvolat z kontextové nabídky v dřívě předepsaných léků. Lze si tak zobrazit informace o eReceptu, které nejsou přímo viditelné v seznamu předepsaných léků.

Pokud zvolíte načtení eReceptu z centrálního úložiště *Zobrazit eRecept(CÚ)*, dojde automaticky ke stažení výdejů eReceptu. Na dialogu se pak zobrazí také výdeje. Na záložce *Výdeje léků* se nachází souhrnná informace o výdejích včetně informace o lékárníkovi a kontaktu na něj.

Změna již vystaveného eReceptu

Změnit lze jen eRecept, na který nebyl v lékárně založen výdej. Lze upravit počet balení, přidat/odebrat lék atd. .

Změnu lze provést po načtení eReceptu z centrálního úložiště (viz. výše) kliknutím na tlačítko *Upravit*. Odeslání eReceptu do úložiště provedete kliknutím na *Odeslat*.

Poznámka: Při změně eReceptu nedochází k opětovnému zaslání notifikace (Email/SMS) ani když by došlo ke změně emailu nebo telefonního čísla pacienta, nebo změně typu notifikace.

Zrušení elektronického receptu

Elektronický recept lze zrušit v úložišti z těchto dvou míst programu AIS:

1. Z dialogu receptu
 - v seznamu předepsaných léků klikněte pravým tlačítkem myši na požadovaný lék a zvolte *Zobrazit eRecept*, případně rovnou na volbu *Zrušit eRecept*.
2. Z přehledu předepsaných léků
 - stiskněte tlačítko s ikonou čárového kódu. Poté je možné kliknout na *Zrušit*

Program (dle volby) načte eRecept z CÚ a zobrazí ho. Pro zrušení eReceptu je nutné vyplnit pole *Důvod*, které se zobrazí po stisku na tlačítko *Zrušit*.

Zrušením elektronického receptu nedojde k odmazání léků ze seznamu předepsaných léků v programu AIS.

Hromadné načítání výdejů z úložiště

Chystá se ...

Zobrazování poznámky lékárníka při výdeji

eRecept umožňuje lékárníkovi při výdeji léků na eRecept připsat k výdeji poznámku, která by se měla zobrazit předepisujícímu lékaři.

Rozlišují se dva typy těchto poznámek.

- **Bezodkladné** - K zobrazení poznámky by mělo dojít hned jak se to systém dozví. Hromadné stahování výdejů však probíhá s denním zpožděním (omezení na straně SUKLU), tedy *bezodkladně* v tomto kontextu znamená cca. příští den.
- **Příští návštěva** - K zobrazení dojde při příští návštěvě pacienta

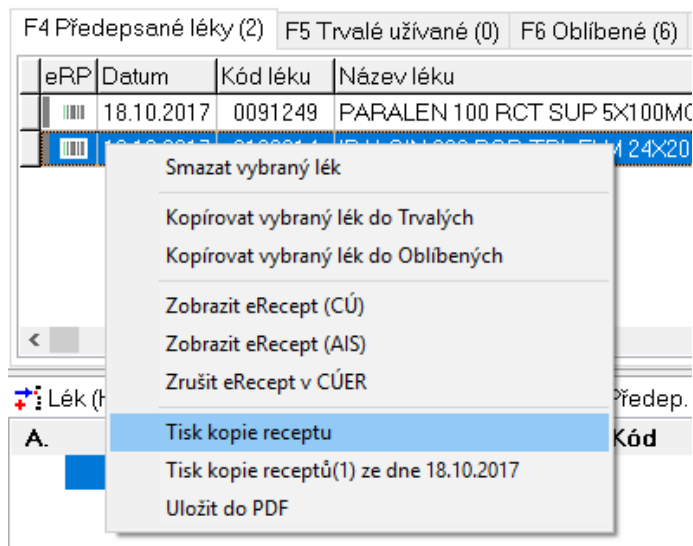
Zobrazování poznámky lékaři není povinné. Aby lékárník věděl, zda systém lékaře tyto poznámky zpracovává (jestli má cenu takovou poznámku napsat) v každém eReceptu se přenáší příznak, jakým způsobem systém lékaře s poznámkou zachází. Nastavení zobrazení poznámek naleznete v [nastavení eReceptu](#).

Praktické rady při práci s eReceptem

Opakovaný tisk eReceptu

Pro opakovaný tisk eReceptu (papír se zmačkal v tiskárně, případně tiskárna vzala jiný formulář atd.) klikněte v seznamu dříve předepsaných léků v dialogu receptu na konkrétní lék a zvolte *Tisk kopie receptu*

Pro zopakování hromadného tisku zvolte *Tisk kopie receptů (x) ze dne dd.mm.yyyy*. Datum v menu se nastaví dle označeného léku. Do tisku budou zahrnuty všechny recepty ze stejného dne.




Opakované odeslání emailu/SMS

Pacient Vás informoval, že mu email/sms nedošel. Úložiště již eRecept znovu nepošle, je tedy nutné zaslat eRecept pacientovi ručně. V případě emailu lze opět přes pravé tlačítko na konkrétním léku vybrat volbu *Uložit do PDF*, program zobrazí dialog s výběrem adresáře pro uložení souboru. Vy poté můžete toto PDF odeslat pacientovi ručně přes svoji emailovou schránku.

Nastavení eReceptu

Nastavení přístupových údajů pro používání eReceptu.

Dekurz -> eRecept
nastavení elektronického receptu - přístupové údaje 

Přístupové údaje
Kód pracoviště:
ID lékaře: (8-4-4-4-12)
Heslo lékaře: Zobrazit heslo

Certifikáty
Váš osobní certifikát ... !
SSL certifikát ... !

Server
Adresa ⚠ je vybrán testovací server!

Podpisovací modul java (není potřeba nastavovat)
Adresář s javaw.exe ...
PC s podepisovací aplikací (např. "PCLEKAR", "192.168.1.10")
 Povolit podepisování eReceptů z ostatních PC v síti

Otestování komunikace

Význam jednotlivých částí

Název položky	Popis
Kód pracoviště	Přidělí SUKL při vyřizování přístupu do CÚ. Jedná se o Účet (LDAP UID) v části Údaje zdrav. zařízení pro přístup do centrálního úložiště.
ID lékaře	Přidělí SUKL při vyřizování přístupu do CÚ (36 znaků včetně 4 pomlček). Jedná se o Účet (LDAP UID) v části Údaje osoby pro přístup do centrálního úložiště
Heslo lékaře	Přidělí SUKL při vyřizování přístupu do CÚ. Vy ho musíte změnit na portále https://identity.sukl.sz
Váš osobní certifikát	Certifikát se neregistruje na SUKLu - slouží k podpisu odesílaných dat. Zajišťuje integritu (zpráva nebyla změněna), ne identifikaci (autora). Identifikaci zajišťuje ID lékaře. Lze buď vybrat z úložiště Windows (podepisování probíhá na tomto PC), nebo přímo vepsat sériové číslo (na pc není osobní certifikát a podepisování probíhá na jiném PC v síti).
SSL certifikát	Certifikát získáte stažením z porálu SUKLu po přihlášení do Vašeho konta, slouží k šifrování komunikace.
Server - Adresa	Volba serveru, na který se budou odesílat data (lékař volí vždy Ostrý server 1 nebo Ostrý server 2)
Adresář s javaw.exe	Pro komunikaci s CÚ používá program AIS Javu. Pokud by byl problém se spuštěním komunikačního modulu, můžete nastavit ručně cestu k souboru javaw.exe.
PC s podepisovací aplikací	Pokud se na PC nenachází osobní certifikát, lze uvést název, nebo IP adresu počítače, který bude podpisy provádět (na PC musí být spuštěna služba pro podepisování, viz. další bod).
Povolit podepisování eReceptů z ostatních PC v síti	Povolí na tomto PC službu podepisování eReceptů ostatním PC v síti.
Tlačítko Ověřit CÚ	Odešle "pozdrav" serveru centrálního úložiště. Pokud bude nastavení v pořádku, server vrátí aktuální datum a čas. V případě chyby bude zobrazena hláška popisující chybový stav.

Tlačítko **Ověřit RLPO**

Odešle "pozdrav" serveru *Registr léčivých přípravků s omezením*. Pokud bude nastavení v pořádku, server vrátí aktuální datum a čas. V případě chyby bude zobrazena hláška popisující chybový stav.

Nastavení chování programu při práci eReceptem.

Dekurz -> eRecept -> Chování programu

nastavení elektronického receptu - chování programu



Průběh zpracování

Zavřít po úspěšné komunikaci

Úroveň zobrazování poznámek u výdejů od lékárníků

Zobrazovat poznámku od lékárníka při otevření dekurzu pacienta

Zobrazovat bezodkladné poznámky od lékárníka po spuštění programu a vybrání prvního pacienta

Tisk

Šablona s tiskem:

Význam jednotlivých částí

Název položky	Popis
Průběh zpracování	Zaškrtnutím lze nechat zobrazen komunikační dialog s logem zpráv mezi AIS a CÚ pro kontrolu, případně odhalení chyby.
Zobrazování poznámek	První volba zobrazí po najetí do pacienta poznámky lékárníka zapsané při výdeji. Druhá volba zobrazí všechny "bezodkladné" poznámky lékárníka od všech receptů pacientů po spuštění programu a vybrání prvního z nich. Více v návodě eReceptu .
Šablona s tiskem	Lze zvolit dva druhy tisku <ul style="list-style-type: none">• <i>Klasický s čárovým kódem</i> - Program vytiskne samostatně každý recept ihned po odeslání na čistý papír formátu A6 a ve spodní části natiskne čárový kód.• <i>Hromadný (pacient a čárové kódy)</i> - Program provede tisk po odeslání všech receptů. Na jeden papír A6 se vejde 5 receptů. Program vytiskne jméno pacienta, lékaře a čárové kódy jednotlivých receptů.